

# Tref Caerffili 2035

Coridor Cyfnewidfa



CAERPHILLY  
TOWN  
2035



**Paratowyd gan:**

Liam Hopkins a Georgia Love  
Cyfeiriad: The Urbanists,  
The Creative Quarter,  
8A Morgan Arcade,  
Caerdydd, CF10 1AF,  
Y Deyrnas Unedig  
E-bost: liam.hopkins@theurbanists.net  
Gwefan: www.theurbanists.net

Atgynhychir pob cynllun yn y ddogfen hon o'r  
Arolwg Ordans gyda chaniatâd rheolwr Swyddfa  
Llyfrfa Ei Mawrhydi Hawlfraint y Goron (C). Mae  
ailgynhyrchu heb awdurdod yn torri hawlfraint  
y Goron a gall arwain at erlyniad/achos sifil. Rhif  
Trwydded 100054593.

**Cynhyrchwyd gan:**



**Ar Ran:**



# CYNNWYS

01. CYFLWYNIAD
02. CAERFFILI YN 2035: UCHELGAIS CRAIDD
03. TREF CAERFFILI 2035: GYRWYR DYLUNIO
04. TREF CAERFFILI 2035
05. CORIDOR CYFNEWIDFA

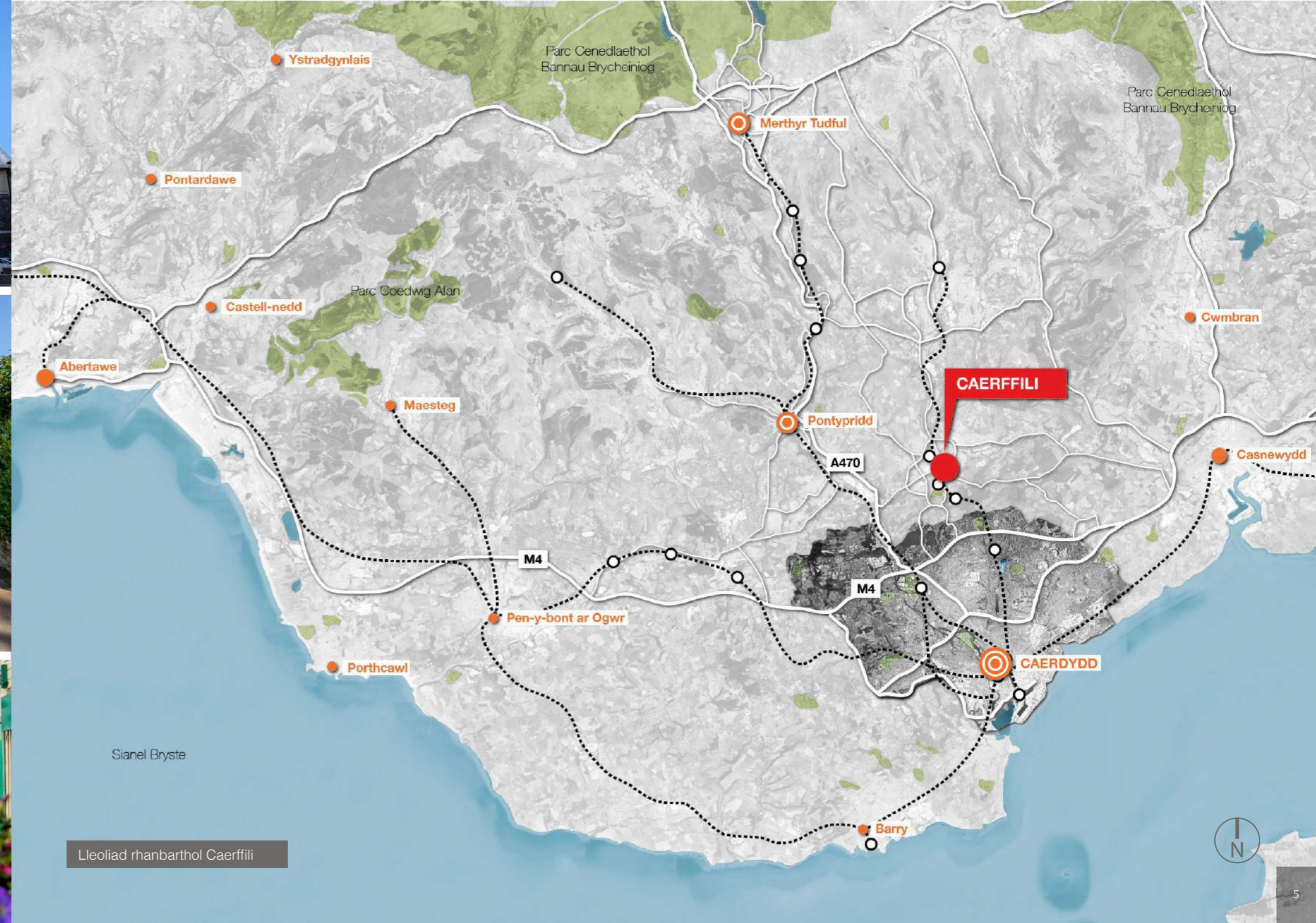
# 01 CYFLWYNIAD



Mae canol tref Caerffili yn gyrchfan dwristiaeth sefydledig, mae ganddi gysylltiad da â Chaerdydd a'r rhanbarth ehangach, ac mae'n fynedfa i dirwedd syfrdanol. Mae'r dref hefyd ar fin derbyn buddsoddiad sylweddol, wrth i Cadw drawsnewid y Castell yn gyrchfan haen un ac mae Metro De Cymru wedi ymrwmo i wella cysylltedd y dref trwy ddarparu chwe thrên yr awr rhwng Caerffili a Chaerdydd erbyn mis Rhagfyr 2023. Mae'r dref felly yn cynnig cyfle sylweddol, ac mae uchelgeisiau mawr ar ei chyfer.

Caerffili 2035 hwn yn darparu gweledigaeth feiddgar ac uchelgeisiol ar gyfer canol y dref a'r rôl y mae'n ei chyflawni yn y Brifddinas-Ranbarth. Mae'r cynllun yn nodi cyfres o brosiectau tymor byr, tymor canolig a hir dymor y gellir eu gweithredu dros y 15 mlynedd nesaf i gyflawni'r weledigaeth. Bydd angen ymdrech gydlynol rhwng partneriaid y sector cyhoeddus a'r sector preifat i wireddu'r cyfle yng nghanol y dref.

Mae uwchraddio'r seilwaith trafndiaeth yn hanfodol i Caerffili 2035. Mae cyfres o brosiectau trafndiaeth strategol wedi'u nodi a byddant yn cael eu symud ymlaen yn unol â Chanllawiau Gwerthuso Trafndiaeth Cymru.



Er mwyn cytuno ar y gofynion craidd a'r deilliannau y mae'n ofynnol i'r cynllun creu lleoedd fynd i'r afael â hwynt a'u cyflawni, cafodd cyfres o uchelgeisiau craidd a gyrwyr dylunio eu hadnabod ar gyfer canol y dref. Nodwyd y rhain mewn ymateb i'r materion a'r cyfleoedd allweddol a gafodd eu hadnabod yn ystod y dadansoddiad, a chytunwyd arnynt trwy gyfrwng dau weithdy rhanddeiliaid gyda swyddogion a phersonél allweddol o Lywodraeth Cymru, Cyngor Bwrdeistref Sirol Caerffili a Thrafnidiaeth Cymru. Amlinellir yr uchelgeisiau craidd a'r ysgogwyr dylunio allweddol isod.

Yn ystod y gweithdai cytunwyd hefyd ar amcanion trafndiaeth y dref. Mae gwell seilwaith trafndiaeth yn allweddol i gyflawni mentrau datblygu a chreu lleoedd newydd yng Nghaerffili. Felly cafodd yr amcanion trafndiaeth eu hadnabod ochr yn ochr â'r uchelgeisiau craidd a'r ysgogwyr dylunio allweddol i sicrhau bod y cynllun creu lleoedd yn cael ei ategu gan ymagwedd trafndiaeth gadarn a fydd yn helpu i gyflawni'r prosiectau allweddol. Cafodd yr amcanion trafndiaeth eu hadnabod yn flaenorol ac yn fanwl yn yr Achos Amlinellol Strategol.



## BYDD CAERFFILI 2035 YN....

### 1. CYRCHFAN ENWOG I DWRISTIAID

... sy'n manteisio'n llawn ar bresenoldeb Castell Caerffili i ddarparu profiad unigryw y ymwelwyr y mae pobl i'w ail-ymweld.

### 3. CYRCHFAN BUSNES

... gyda chanolfan economaidd nodedig yn y gyfnewidfa drafnidiaeth, coridor datblygu pwrpasol sy'n cysylltu'r gyfnewidfa â Pharc Busnes Caerffili gyfunol, a chyfres o fannau gweithio hyblyg yng nghanol y dref.

### 2. TREF GYSYLLTIEDIG

... gyda chyfnewidfa drafnidiaeth fodern sy'n darparu mynedfa drawiadol i'r dref, yn cysylltu'r dref â'r rhanbarth ehangach ac yn darparu sylfaen i archwilio'r dirwedd o'i hamgylch.

### 4. LLE GWYCH I FYW

... gydag amgylchedd ardderchog ar gyfer trigolion presennol a newydd sy'n seiliedig ar ddewis o gartrefi newydd, mannau gweithio hygyrch, a dewisiadau hamdden amrywiol.

### 5. TREF HAMDDEN

... sy'n darparu cynnig manwerthu a hamdden amrywiol sy'n bodloni gofynion bob dydd, ond sydd hefyd yn cynnwys cynnyrch pwrpasol a bwyd a lluniaeth gwych ddydd a nos.

### 6. PARTH CYHOEDDUS CYNHWYSOL A DENIADOL

... tref sydd â rhwydwaith o strydoedd a mannau gwyrdd unigryw sy'n sicrhau'r golygfeydd gorau o'r Castell, sy'n darparu lle ar gyfer gweithgareddau awyr agored ac sy'n ddiogel ac yn hygyrch.

### 7. TREF GLYFAR

... gyda seilwaith digidol rhagorol ar gyfer gofod gweithio newydd a brand digidol unigryw y gall busnesau, gwasanaethau cyhoeddus, preswylwyr ac ymwelwyr ei hysbysu ac elwa ohono.

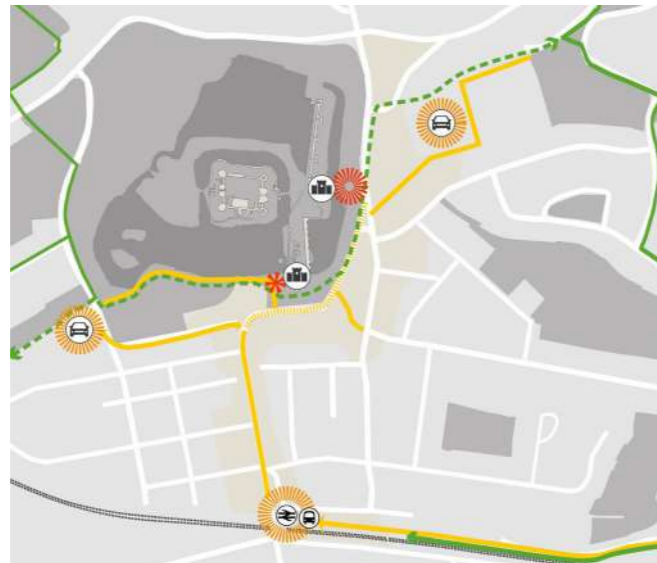
### 8. TREF CARBON ISEL

... sydd wedi'i dylunio ar gyfer anghenion ynni'r 21ain Ganrif i hwyluso'r defnydd o ynni isel, ynni adnewyddadwy a theithio, effaith amgylcheddol isel a gallu i addasu.



**CALON CAERFFILI**

- Clymu ynghyd 'pen y dref', y Castell, ac ardal fanwerthu Cwrt y Castell gyda chalon gymunedol wirioneddol.
- Creu ardaloedd o gymeriad sy'n gweithio mewn synergedd i gefnogi'r gymuned leol a'r economi twristiaeth.
- Manteisio i'r eithaf ar economi twristiaeth gynyddol y dref.
- Cyflwyno cyfleoedd bwyd a diod, a chyfleoedd hamdden eraill newydd.
- Gwneud canol y dref yn lle y mae pobl yn mynd iddo ac eisiau aros ynddo.

**MYNEDFEYDD A CHYSYLLTIADAU**

- Gwella'r gyfnewidfa a mynedfeydd eraill i'r dref i greu'r argraff gyntaf gywir.
- Annog traffig trwodd i beidio â mynd trwy ganol y dref.
- Sefydlu gwell llwybrau cerdded i'r Castell, a gwell mynedfeydd i'r Castell.
- Creu lleoedd sy'n hygyrch, yn gynhwysol ac yn ddeniadol i gerddwyr.
- Gwella cysylltedd beiciau ar draws y dref.
- Gwella cysylltiadau â Pharc Busnes Caerffili, a diogelu llwybrau i safle Ness Tar.
- Creu llwybrau diogel o ansawdd uchel i Barc Lansbury.

**DATBLYGU**

- Canolbwyntio datblygiad o amgylch y gyfnewidfa drafnidiaeth i fanteisio ar hygyrchedd rhagorol ac i greu porth newydd i mewn i Gaerffili.
- Creu cyfleoedd ar gyfer manau gweithio newydd ledled canol y dref ac ym Mharc Busnes Caerffili.
- Canolbwyntio datblygiad newydd o amgylch y Castell i fanteisio ar y golygfeydd anhygoel a thraffig twristiaeth.
- Creu cyfleoedd bwyd, diod a gwesty newydd sy'n edrych dros y Castell.
- Cyflwyno cartrefi trefol ac amrywio'r dewis o gartrefi.

**TREFLUN**

- Creu ffryntiad newydd i'r Castell.
- Dwysáu datblygiad pwyntiau a phyrth allweddol.
- Trosi gofod uwchben siopau yn fannau gweithio a fflatiau.
- Gwelliannau i du blaen siopau ar hyd Heol Caerdydd.
- Annog cymysgedd wedi'i guradu o siopau manwerthu a chaffis annibynnol ar hyd Heol Caerdydd.

**DIWYLLIANT A HAMDDEN**

- Creu cynnig bwyd a diod mwy amrywiol.
- Creu amserlen digwyddiadau sydd wedi'i hysbysebu'n dda ac sy'n cael ei chydluno â'r dref a'r Castell.
- Creu lleoedd newydd i fwynhau golygfeydd o'r Castell.
- Gwella cyfleoedd ar gyfer hamdden llesol yn y dref a gwell cysylltiadau â chyfleoedd tebyg yn yr ardal leol.
- Gwella cyfleoedd chwarae a hamdden plant.

**TREF CARBON ISEL**

- Creu cyfres o strydoedd newydd a gwell a manau agored cyhoeddus sydd wedi'u cysylltu gan seilwaith gwyrdd, i wneud cerdded yn haws ac yn fwy pleserus.
- Gwneud beicio yn fwy deniadol trwy wella llwybrau beicio, croesfannau ac arwyddion.
- Gwella cysylltiadau ag adnoddau naturiol o amgylch y dref.
- Creu hyb trydan yn y gyfnewidfa gyda bysiau trydan, rhentu beiciau a phwyntiau gwefru ceir trydan ar draws y dref.

Mae'r uchelgeisiau, ysgogwyr dylunio a'r amcanion trafndiaeth wedi'u symud ymlaen i adnabod 62 o brosiectau datblygu, creu lleoedd a thrafnidiaeth posibl. Mae'r rhain wedi'u harneisio i'r cynllun creu lleoedd a byddai eu gweithredu yn helpu i drawsnewid Caerffili, cyflawni'r uchelgeisiau craidd a mynd i'r afael â'r ysgogwyr dylunio.

Byddai gweithredu'r prosiectau yn cyflenwi'r canlynol:

- Adeilad cyfnewidfa drafndiaeth newydd sy'n darparu mynedfa drawiadol i'r dref a gofod llawr masnachol newydd o fewn cyrraedd hawdd i'r orsaf;
- Coridor teithio gweithredol i Barc Busnes Caerffili, gyda llwybr diogel i safle Ness Tar
- Amrywio Heol Caerdydd gyda lleoedd gweithio a chartrefi newydd;
- Ardal Hamdden yn edrych dros y Castell;
- Gwell cysylltedd ac amgylchedd cerddwyr ledled y dref;
- Estyniad i ganolfan siopa Cwrt y Castell a gwell llwybrau teithio llesol i Barc Lansbury a
- Gwell treflun wrth y fynedfa ogleddol i mewn i'r y dref.

Mae cynllun tref Caerffili 2035 yn dangos yr holl brosiectau arfaethedig ledled canol y dref.



Mae mwyafrif y prosiectau (43) wedi'u grwpio yn bedwar maes gofodol allweddol. Mae'r gweddill (19) yn brosiectau annibynnol neu'n fesurau digidol.

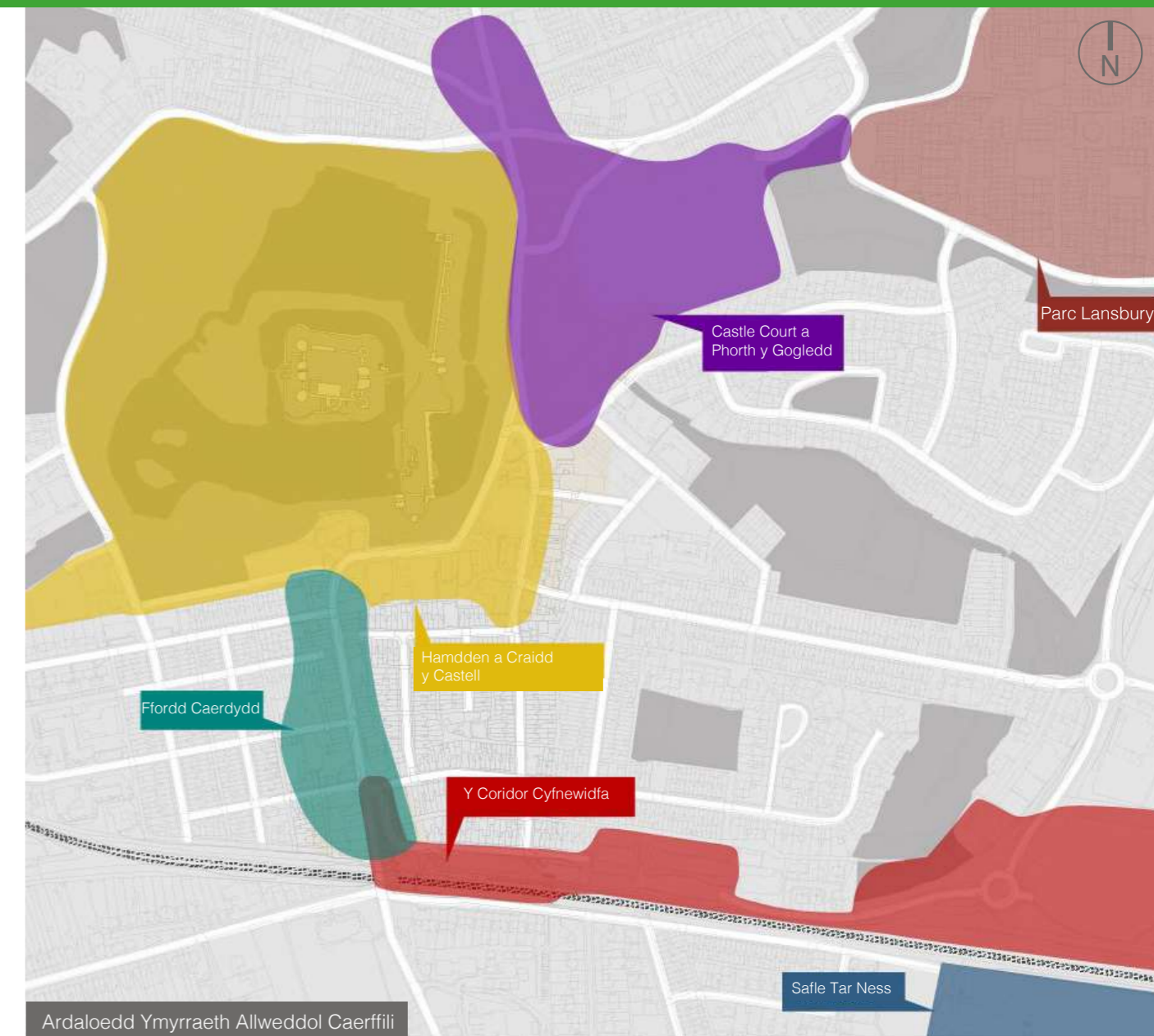
Mae'r prosiectau wedi'u grwpio i'r ardaloedd canlynol:

1. Y Coridor Cyfnewidfa;
2. Heol Caerdydd, Stryd Pentrebane a Stryd Clive;
3. Y Craidd Hamdden a'r Castell; a
4. Cwrt y Castell a Phorth y Gogledd.

Mae'r tudalennau canlynol yn cynnwys rhestr gynhwysfawr o'r prosiectau posib ym mhob un o'r ardaloedd hyn.

Mae'r prosiectau hynny sydd wedi'u nodi yn yr Achos Amlinelliad Strategol wedi'u cyfeirio'n briodol.

Mae Parc Lansbury yn flaenoriaeth adfywio benodol i Gyngor Bwrdeistref Sirol Caerffili, ac mae'n hanfodol bod gan y gymuned y gallu i fanteisio ar y cyfleoedd economaidd-gymdeithasol a fyddai'n cael eu darparu drwy Caerffili 2035. Bydd mentrau addysg a hyfforddiant yn cael eu darparu ym Mharc Lansbury a'r ardal leol ehangach i sicrhau bod gan gymunedau lleol y sgiliau a'r wybodaeth i ddilyn y cyfleoedd economaidd newydd a fydd yn cael eu creu.



Mae Caerffili yn dref sydd â chysylltiadau da gyda gorsaf drenau a gorsaf fysiau sy'n darparu cludiant cyhoeddus rheolaidd i'r ardal gyfagos ac ehangach. Dim ond taith 15 munud ydyw i ganol Caerdydd ar y trê, ac mae gan y dref orsaf fysiau a threnau integredig sydd wedi'i lleoli wrth borth allweddol i'r dref. Mae'r gyfnewidfa yn gryfder allweddol i'r dref, ond ar hyn o bryd mae ymddangosiad esthetig y gyfnewidfa a'r defnydd cyfagos yn darparu ymdeimlad gwael o gyrraedd. Er mwyn mynd i'r afael â hyn, a darparu mynedfa i Gaerffili sy'n gweddu i gyrchfan dwristiaeth genedlaethol, mae angen cyfnewidfa drafnidiaeth fodern.

Byddai angen i'r gyfnewidfa arfaethedig ddarparu:

- Adeilad trawiadol sy'n gwella gwelededd yr orsaf a'i chysylltedd â'r dref (1).
- Gofod masnachol newydd ar gyfer ystod o ddefnydd gweithredol newydd (1); a
- Gwell cysylltiadau i gerddwyr a beicwyr i'r gyfnewidfa drafnidiaeth, ohoni a thrwyddi (3 a 4).

Caerffili 2035 yn adnabod cyfle ar gyfer adeilad cyfnewidfa newydd a fyddai'n cael ei chyflenwi dros 2-4 llawr (yn amodol ar ddyluniad manwl) ac yn darparu ffyrntiadau gweithredol newydd i Deras yr Orsaf a Heol y Mynydd. Darperir cynllun cysyniad sy'n dangos sut y gallai hyn gael ei ddatblygu.

Er mwyn cyflwyno'r cysylltiad arfaethedig â Heol y Mynydd, cynigir bod y gyfnewidfa'n cynnwys mynediad grisiog a lifft newydd ar ddau blatfform yr orsaf i'r plaza a fyddai'n rychwantu'r rheilffordd. Wrth wneud hyn, gallai'r gyfnewidfa ymgorffori adeilad hanesyddol yr orsaf a rhoi cyfle i deithwyr ac ymwelwyr gyrraedd Caerffili mewn man digon uchel a fyddai'n darparu golygfeydd i lawr Heol Caerdydd a chipolwg cyntaf iddynt o'r Castell.

Dylai'r gyfnewidfa newydd edrych yn gyfoes, ond dylai hefyd fod yn sensitif i gymeriad pensaernïol adeilad ac arhosfan wreiddiol yr orsaf.

- Gorsaf drenau dros y rheilffordd | Meridian Water
- Adeilad gorsaf wydr | Altrincham



# 05 CORIDOR CYFNEWIDFA

## DATBLYGU ADEILAD CYFNEWIDFA NEWYDD A DATBLYGIAD SY'N CANOLBWYNTIO AR GLUDIANT

Gellid cysylltu cyfnewidfa bysiau a threnau newydd yn uniongyrchol â Heol Caerdydd trwy barth cyhoeddus wedi'i uwchraddio ar Deras yr Orsaf.

Byddai angen i'r gyfnewidfa newydd gynnwys digon o le i gylchredeg er mwyn darparu ar gyfer teithwyr sy'n aros i fynd ar fysiau a'r rhai sy'n symud trwy'r cyfleuster.

Byddai angen cysylltiad mewnol o'r neuadd fysiau i'r orsaf drenau hefyd er mwyn caniatáu symud hawdd rhwng moddau teithio.

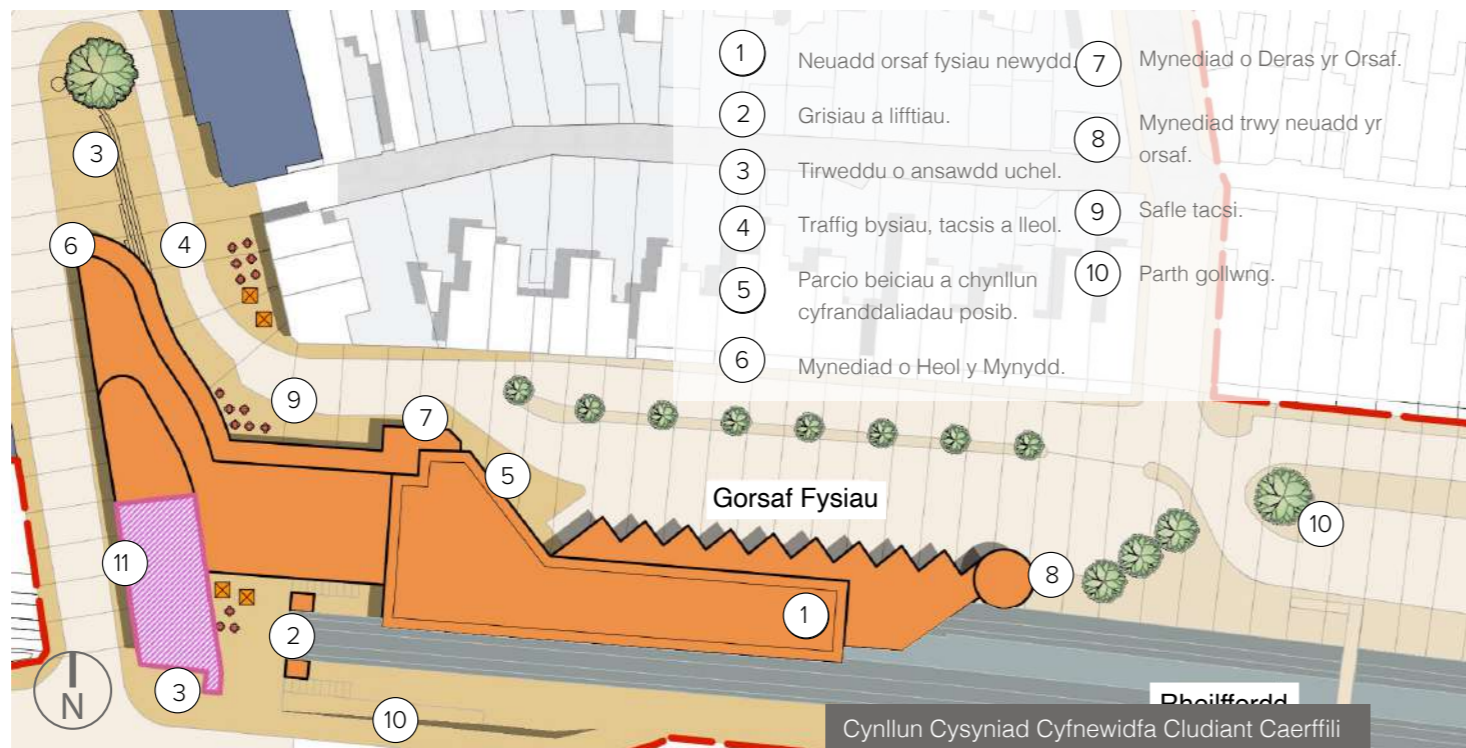
Cynigir y dylai'r gyfnewidfa a'r man parcio cyfagos fod yn ganolbwynt gwyrdd sy'n darparu pwyntiau gwefru cerbydau trydan a lle parcio a storio beiciau ac yn gwasanaethu bysiau trydan.

Er mwyn darparu amgylchedd cerddwyr o ansawdd uchel i'r gyfnewidfa o ganol y dref, byddai angen cynyddu lled y droedfordd ar hyd Teras yr Orsaf er mwyn darparu ar gyfer ardaloedd allanol newydd, gwelliannau parth cyhoeddus a thirwedd feddal. Gellid hefyd ail-ddylunio croestoriad Heol y Mynydd, Stryd Bartlett, Stryd Clive a Heol Caerdydd i wella cysylltedd cerddwyr ymhellach.

Mae angen modelu a phrofi prifffyrdd pellach i lywio'r datrysiad dylunio arfaethedig, ond un o'r gofynion allweddol fyddai lleihau faint o draffig sy'n symud trwy'r gyffordd gan annog pobl i beidio â defnyddio cerbydau nad ydynt yn mynd i ganol y dref a'r ardal leol gyfagos.

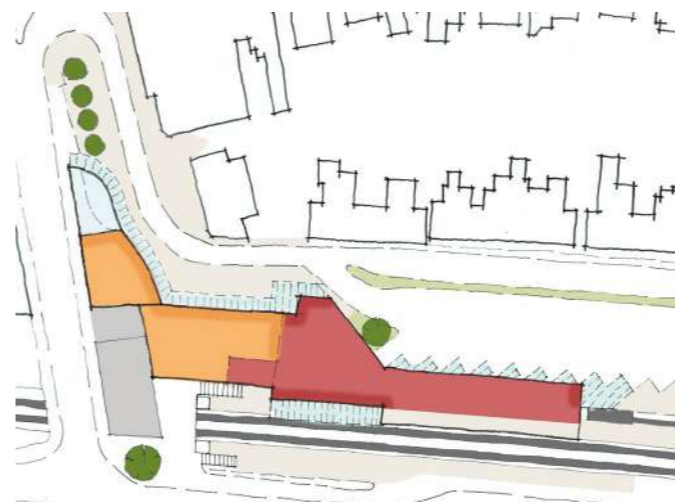
Byddai angen gwell cysylltiadau i gerddwyr a beicwyr â'r safle Ness Tar a ddyrannwyd hefyd wrth i'r safle gael ei ddatblygu.

- Gofod cylchredeg dan do | Altrincham
- Gorsaf fysiau gyda gofod uchder dwbl ysgafn a llachar | Blackburn

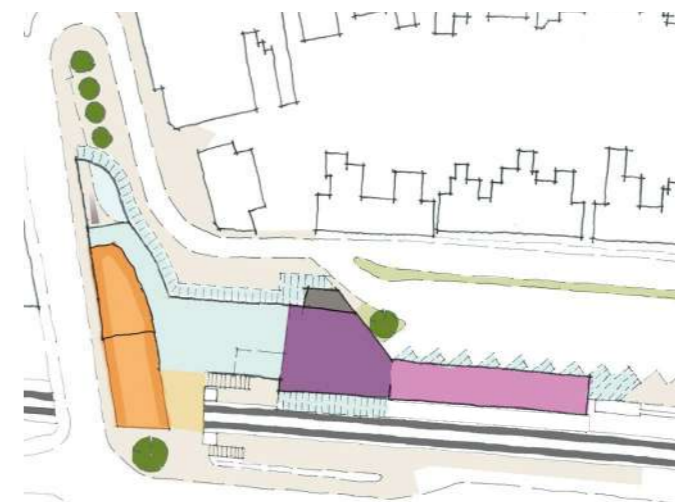


# 05 CORIDOR CYFNEWIDFA

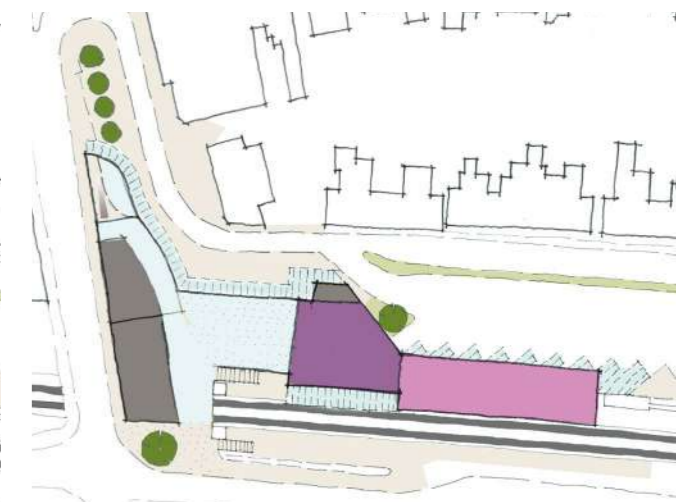
## LLAWR GWAELOD



## LEFEL 1



## LEFELAU 1 a 2



## TREFN POSIB DEFNYDD

- Defnydd manwerthu/cymysg ar y llawr gwaelod
- Neuadd yr orsaf a thocynnau
- Gofod uchder dwbl
- Gwesty/fflatiau/man gweithio

Mae dyluniad cysyniadol y gyfnewidfa yn nodi cyfle i ddarparu oddeutu 23,500 troedfedd sgwâr o arwynebedd llawr masnachol newydd.

Gallai 6,000 troedfedd sgwâr o hyn fod yn briodol ar gyfer gofod manwerthu ar lefel y llawr gwaelod ger y gyfnewidfa bysiau a threnau newydd. Byddai hyn yn cael ei integreiddio i'r lefelau presennol rhwng Teras yr Orsaf a Heol y Mynydd a byddai'n edrych dros y parth cyhoeddus newydd.

Gellid cyflenwi 17,500 troedfedd sgwâr uwchben y gyfnewidfa bws a threnau dros ddau lawr arall. Yn nyluniad y cysyniad, byddai mynediad i'r gofod hwn o'r

plaza cyhoeddus newydd ger hen adeilad yr orsaf.

Gallai'r rhain fod yn ofod priodol ar gyfer defnydd hamdden pellach neu fan gweithio.

Er mwyn cyflawni dyluniad y cysyniad, byddai angen adleoli'r toiledau cyhoeddus presennol i mewn i adeilad y gyfnewidfa newydd ac adleoli'r man gollwng a pharcio i'r anabl i'r parth parcio sydd i'r dwyrain o'r gyfnewidfa.



# 05 CORIDOR CYFNEWIDFA

## PARC BUSNES CAERPHILLY A SAFLE TESS NESS

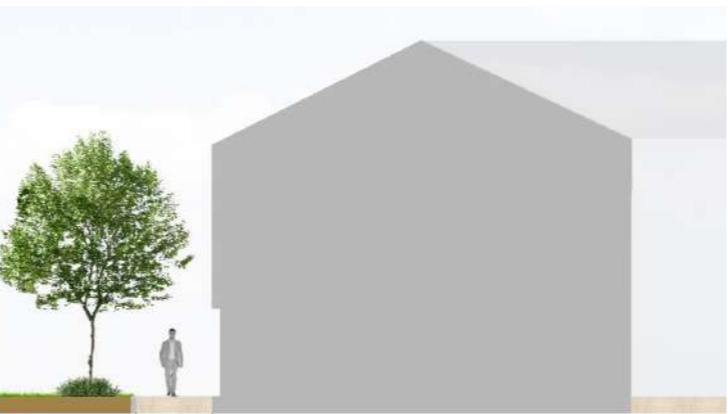
Byddai lleoliad y gyfnewidfa yn sicrhau y gellir ei chysylltu'n dda â chanol y dref. Mae hefyd yn bwysig, fodd bynnag, bod y cyfleuster wedi'i gysylltu â Pharc Busnes Caerffili, sydd â photensial sylweddol i gael ei ddatblygu ymhellach.

Er mwyn sicrhau cysylltedd uchel, gellid sefydlu coridor teithio llesol newydd rhwng y gyfnewidfa a'r Parc Busnes.

Byddai angen i goridor gynnwys llwybr troed a llwybr beicio a rennir o ansawdd uchel gyda gwaith parth cyhoeddus a thirwedd.

Dylai'r llwybr hefyd gael ei roi ar waith, a gellid cyflawni hynny trwy gyflenwi swyddfa newydd ar hyd y coridor. Cyflwynir cyfle penodol gan y safle parcio a theithio, y byddai'r coridor yn mynd drwyddo, lle mae gofod i ddarparu ar gyfer adeilad pencadlys 55,000 troedfedd sgwâr. Er mwyn cynnwys adeilad o'r fath, byddai angen lleihau maint y cyfleuster Parcio a Theithio presennol, felly byddai angen cynnal profion dichonoldeb pellach i gefnogi'r cynnig.

Darperir cysyniad cychwynnol ar gyfer y coridor teithio llesol a chyfnewidfa gyferbyn. Mae'r cysyniad hefyd yn cynnwys cyswllt twnnel newydd â safle datblygu strategol Ness Tar a ddyrennir yn y Cynllun Datblygu ar gyfer datblygu defnydd cymysg. Gallai'r cyswllt newydd fod yn rhan o ffordd osgoi de-ddwyrain a fyddai'n gwasanaethu traffig strategol a lleihau tagfeydd yng nghanol y dref.



- Digon o le i logi beiciau a pharcio beiciau
- Llwybr troed a llwybr beic a rennir
- Pwynt gwefru ceir trydan
- Rhan trwy'r llwybr yn cysylltu â Pharc Busnes Caerffili



Cynllun Cysyniad Coridor Cyfnewidfa Caerffili

- 1 Ehangu parc busnes posib (adeiladau swyddfa gyda rhywfaint o barcio ar y safle).
- 2 Cyswllt Parc Busnes Caerffili (palmant a rennir i gerddwyr a beicwyr).
- 3 Gwell parth cyhoeddus.
- 4 Adeilad pencadlys posib oddeutu 50,000 troedfedd sgwâr.
- 5 Mynediad i safle Ness Tar wedi'i ail-ddatblygu.

Adeilad		Tirwedd galed	
<span style="display: inline-block; width: 15px; height: 15px; background-color: #e67e22; border: 1px solid black;"></span>	Ymyrraeth Posibl	<span style="display: inline-block; width: 15px; height: 15px; background-color: #d4edda; border: 1px solid black;"></span>	Plaza / Man Cyhoeddus Allweddol Arfaethedig
<span style="display: inline-block; width: 15px; height: 15px; background-color: #34495e; border: 1px solid black;"></span>	Adnewyddu Posibl	<span style="display: inline-block; width: 15px; height: 15px; background-color: #fff3cd; border: 1px solid black;"></span>	Plaza / Man Cyhoeddus Allweddol Presennol
<span style="display: inline-block; width: 15px; height: 15px; background-color: #fff2cc; border: 1px solid black;"></span>	Yn bodoli eisoes	<span style="display: inline-block; width: 15px; height: 15px; background-color: #fff9c4; border: 1px solid black;"></span>	Ardal / Stryd Cerddwyr Arfaethedig
		<span style="display: inline-block; width: 15px; height: 15px; background-color: #fff2cc; border: 1px solid black;"></span>	Ardal / Stryd Cerddwyr Presennol
		<span style="display: inline-block; width: 15px; height: 15px; background-color: #fff9c4; border: 1px solid black;"></span>	Ardal Atgyfnerthiedig Arfaethedig
		<span style="display: inline-block; width: 15px; height: 15px; background-color: #fff2cc; border: 1px solid black;"></span>	Ffordd Presennol
		<span style="display: inline-block; width: 15px; height: 15px; background-color: #34495e; border: 1px solid black;"></span>	Llain Presennol
		<span style="display: inline-block; width: 15px; height: 15px; background-color: #34495e; border: 1px solid black;"></span>	Rheilffordd



## UCHELGEISIAU CRAIDD A GYFLAWNIR

- **CYRCHFAN TWRISTIAETH ENWOG:** Byddai cyfleuster cyfnewidfa newydd yn darparu mynedfa nodedig a fyddai'n creu argraff gyntaf ragorol sy'n gweddu i gyrchfan dwristiaeth enwog.
- **TREF GYSYLLTIEDIG:** Byddai cyfnewidfa newydd yn gwella cysylltedd rhwng y gorsafoedd trenau a bysiau a'r dref ehangach, ac yn darparu sylfaen ar gyfer gwell teithio llesol i archwilio'r dref a'i hardaloedd cyfagos.
- **CYRCHFAN BUSNES:** Gallai'r gyfnewidfa newydd gynnwys gofod swyddfa hygyrch iawn fel rhan o'r adeilad ac ar y safleoedd cyfagos. Byddai'r gyfnewidfa hefyd wedi'i chysylltu'n dda â Pharc Busnes Caerffili a manau gweithio newydd ar Heol Caerdydd.
- **LLE GWYCH I FYW:** Byddai gwell mynedfa i'r dref a'r gyfnewidfa yn gwella profiad preswylwyr yn ogystal ag ymwelwyr.
- **TREF HAMDDEN:** Gallai datblygiad a gynhwysir yn y gyfnewidfa gynnig cyfleoedd hamdden a bwyd a diod. Byddai'r gyfnewidfa hefyd yn darparu mynedfa sy'n gweddu i gyrchfan hamdden o ansawdd uchel.
- **PARTH CYHOEDDUS CYNHWYSOL A DENIADOL:** Byddai'r gyfnewidfa'n cynnwys gofod plaza newydd ynghyd â gwell mynediad i bob cerddwr a beiciwr.
- **TREF CARBON ISEL:** Byddai'r gyfnewidfa'n darparu ar gyfer seilwaith trafnidiaeth drydan a gwell cyfleusterau ar gyfer cerdded a beicio.

## CYMHELLION ALLWEDDOL A GYFLAWNIR



### CALON CAERFFILI

- Creu ardaloedd o gymeriad sy'n gweithio mewn synergedd i gefnogi'r gymuned leol a'r economi twristiaeth.
- Manteisio i'r eithaf ar economi twristiaeth gynyddol y dref.

### PYRTH A CHYSYLLTIADAU

- Gwella'r gyfnewidfa a phyrth eraill i'r dref i greu'r argraff gyntaf gywir.
- Creu lleoedd sy'n hygyrch, yn gynhwysol ac yn ddeniadol i gerddwyr.
- Gwella cysylltiadau â Pharc Busnes Caerffili a safle Ness Tar.

### DATBLYGU

- Canolbwyntio datblygiad o amgylch y gyfnewidfa drafnidiaeth i fanteisio ar hygyrchedd rhagorol.
- Creu cyfleoedd ar gyfer manau gweithio newydd yn y gyfnewidfa ac ym Mharc Busnes Caerffili.

### TREF CARBON ISEL

- Creu cyfres o strydoedd newydd a gwell a manau agored cyhoeddus sydd wedi'u cysylltu gan seilwaith gwyrdd, i wneud cerdded yn haws ac yn fwy plaserus.
- Gwneud beicio yn fwy deniadol trwy wella llwybrau beicio, croesfannau ac arwyddion.
- Creu canolbwynt trydan yn y gyfnewidfa ynghyd â bysiau trydan, rhentu beiciau a phwyntiau gwefru ceir trydan.



Braslun enghreifftiol o'r Gyfnewidfa



CAERPHILLY  
TOWN  
2035